

## SAPQuery Infoset Zusatzfelder hinzufügen

### Inhaltsverzeichnis

Allgemeines.....	1
Infoset verändern.....	1
Alternative 1: Direkt in SQ02 mit Include .....	2
Alternative 2: Customizing mit FuBa (empfohlen!).....	4
Tipps .....	9
Standardfelder als Text anzeigen .....	9
Query Werkzeuge.....	10

### Allgemeines

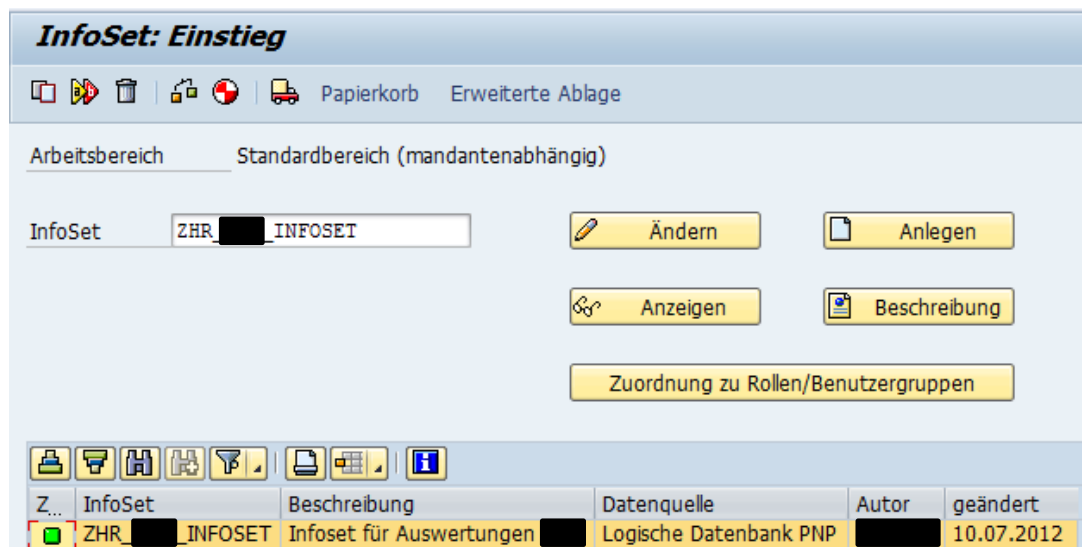
[...]

**Achtung:** Unterschiedliches Verhalten, wenn man mit PNP oder PNPCE arbeitet. Bei der Pxxxx-Tabelle ist bei PNPCE die Kopfzeile nicht vollständig gefüllt, sondern nur die Spalte(n), die auch als Selektionskriterium in der Query bestimmt wurden

[http://help.sap.com/saphelp\\_46c/helpdata/de/d2/cb441a455611d189710000e8322d00/content.htm](http://help.sap.com/saphelp_46c/helpdata/de/d2/cb441a455611d189710000e8322d00/content.htm)

### Infoset verändern

Transaktion SQ02



## Alternative 1: Direkt in SQ02 mit Include

Hier am Beispiel **Infotyptext des IT0030 aus dem PCL1 Cluster**

**Achtung:** Muss in jedem InfoSet geändert werden und ggf. auch in jedem Mandanten, da es in manchen Unternehmen keine Transporte von InfoSets gibt. Nur der Include wird natürlich transport!

Zusatzfeld für entsprechenden Infotyp anlegen

Datenfelder	Technischer ...	Feld...
Qualifikationen	P0024	
Qualifikationen	P0024	
Zusatzfelder		
Vollmachten	P0030	
Vollmachten	P0030	
Zusatzfelder		
Anzahl hochzählen	SYHR_A_P003...	
ID ohne führende Nullen	SYHR_A_P003...	
Text zum Infotyp	TEXTZUMINFO...	50
Betriebliche Funktion	P0034	

Informationen zum Zusatzfeld hinterlegen (Bei Feldlänge 999 kommt es zum Dump!)

Zusatzfeld TEXTZUMINFOTYP

Langtext: Text zum Infotyp

Überschrift: Text zum Infotyp

Format

Typ: C    Länge: 100    Ausgabelänge: 100    Dezimalen:

LIKE-Referenz:

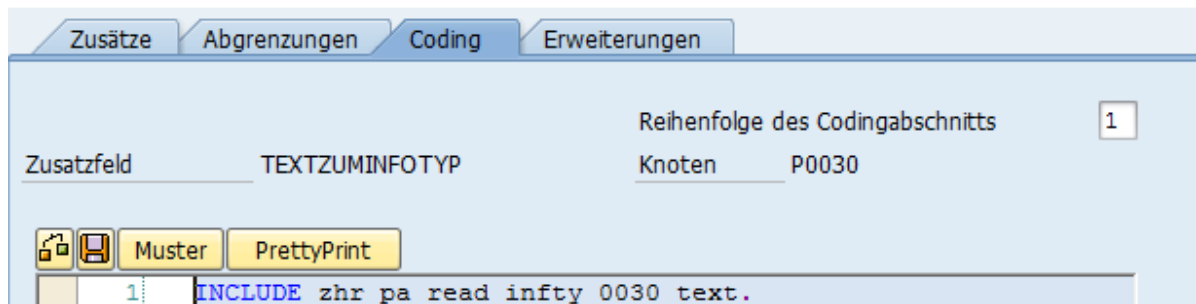
Textidentifikation

Textfeld über LIKE-Referenz ermitteln

Textfeld:

Reihenfolge des Codeabschnitts: 1     Coding vorhanden

Coding zum Feld per rechter Maustaste auf das Zusatzfeld hinterlegen



Programm schreiben, das inkludiert werden soll

```
*&-----*
*&  Include          ZHR_PA_READ_INFOTY_0030_TEXT
*&-----*
DATA:
  lrf_message_handler TYPE REF TO if_hrpa_message_handler,
  lt_text_tab         TYPE hrpad_text_tab,
  lv_string           TYPE string,
  ls_pskey            TYPE pskey.

FIELD-SYMBOLS:
  <hrpad_text>      LIKE LINE OF lt_text_tab.

MOVE-CORRESPONDING p0030 TO ls_pskey.
ls_pskey-subty = p0030-volma.

TRY.
  CLEAR lv_string.
  CALL METHOD cl_hrpa_text_cluster=>read
    EXPORTING
      tclas      = 'A'
      pskey      = ls_pskey
      no_auth_check = ''
    IMPORTING
      histo      =
      uname      =
      aedtm      =
      pgmid      =
      text_tab   = lt_text_tab.

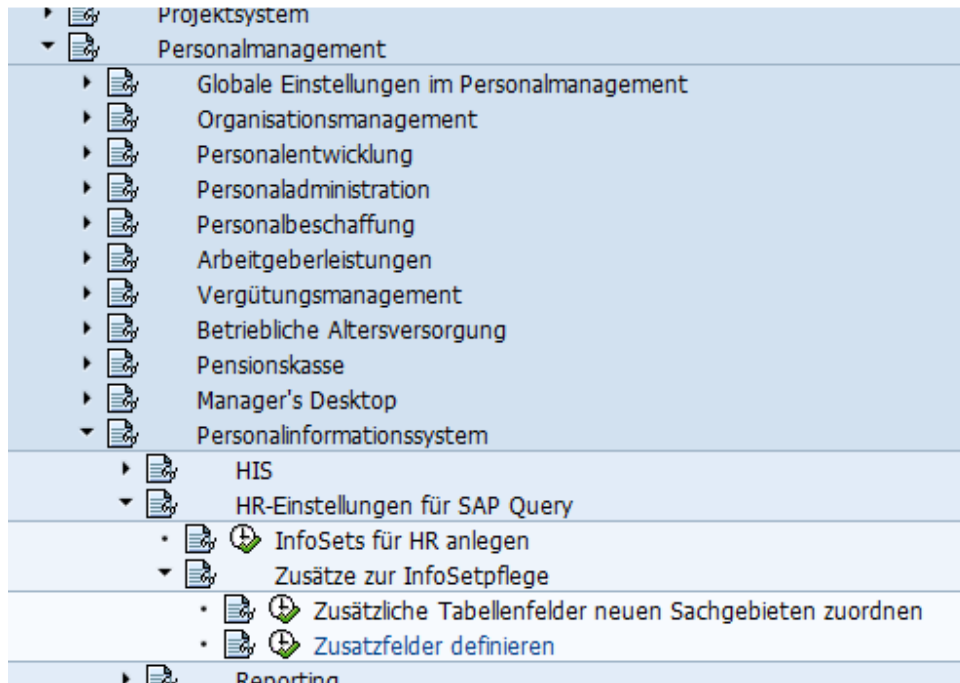
  LOOP AT lt_text_tab ASSIGNING <hrpad_text>.
    CONCATENATE lv_string <hrpad_text> INTO lv_string SEPARATED BY space.
  ENDLOOP.

  textzuminfotyp = lv_string.

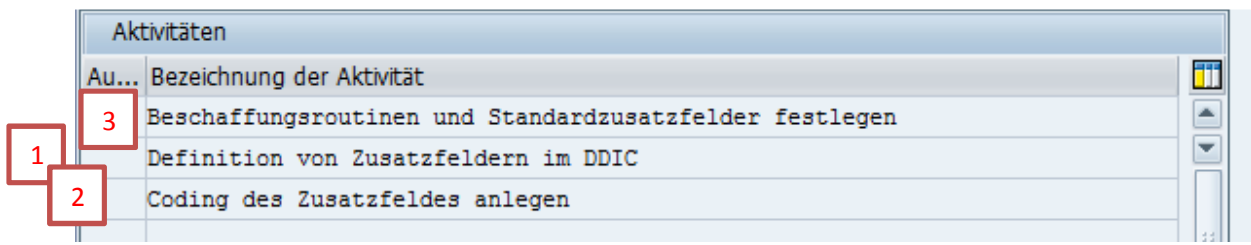
CATCH cx_hrpa_missing_authorization .
CATCH cx_hrpa_violated_assertion .
ENDTRY.
```

## Alternative 2: Customizing mit FuBa (empfohlen!)

Am Beispiel des IT0009 Zusatzfeld SWIFT



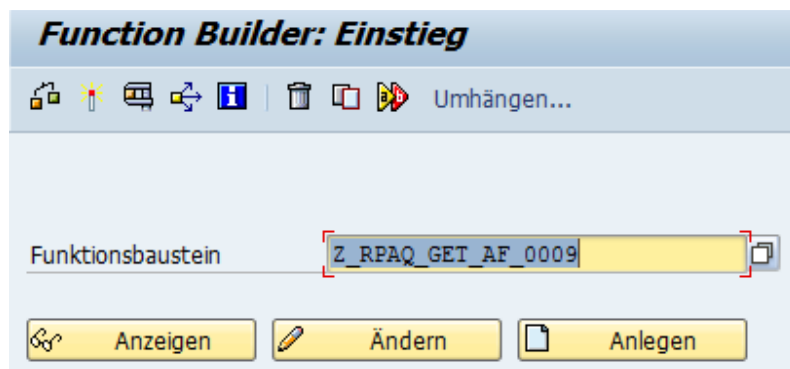
Folgende Aktivitäten in abgebildeter Reihenfolge ausführen:



1. In jeder PXXXX\_AF Struktur gibt es ein Customer Include CI\_PXXXX\_AF. Darin bitte Zusatzfeld anlegen.

Struktur	P0009_AF	aktiv				
Kurzbeschreibung	Zusatzfelder Query					
<div style="display: flex; justify-content: space-around;"> <span>Eigenschaften</span> <span>Komponenten</span> <span>Eingabehilfe/-prüfung</span> <span>Währungs-/Mengenfelder</span> </div>						
<div style="display: flex; justify-content: space-between;"> <div style="display: flex; gap: 5px;"> </div> <div style="border: 1px solid gray; padding: 2px;">Eingebauter Typ</div> <div>1 / 5</div> </div>						
Komponente	R.t...	Komponententyp	Datentyp	Länge	DezS...	Kurzbeschreibung
BANKINFO	<input type="checkbox"/>	BANKINFO	CHAR	79	0	Bankinformation
ENAME	<input type="checkbox"/>	EMNAMQU	CHAR	40	0	Name des Zahlungsempfänge
SNAME	<input type="checkbox"/>	SMNAM	CHAR	30	0	Name des Mitarbeiters (sortie
.INCLUDE	<input type="checkbox"/>	CI_P0009_AF		0	0	Kundeneigene Zusatzfelder
ZZ_SWIFT	<input type="checkbox"/>	SWIFT	CHAR	11	0	S.W.I.F.T-Code für internatio

- Im zweiten Schritt einen Funktionsbaustein anlegen. Einfach einen der FuBas RPAQ\_GET\_AF\_XXXX als Vorlage verwenden:



```
FUNCTION z_rpaq_get_af_0009.
```

```

* "-----
* " "Lokale Schnittstelle:
* "  IMPORTING
* "    VALUE(C_IT0000) LIKE P0000 STRUCTURE P0000 OPTIONAL
* "    VALUE(C_IT0001) LIKE P0001 STRUCTURE P0001 OPTIONAL
* "    VALUE(C_IT0009) LIKE P0009 STRUCTURE P0009
* "    VALUE(BEGDA_IT) LIKE SY-DATUM DEFAULT SY-DATUM
* "    VALUE(ENDDA_IT) LIKE SY-DATUM DEFAULT SY-DATUM
* "    VALUE(BEGDA_SEL) LIKE SY-DATUM DEFAULT SY-DATUM
* "    VALUE(ENDDA_SEL) LIKE SY-DATUM DEFAULT SY-DATUM
* "    VALUE(TCLAS) LIKE T582B-TCLAS OPTIONAL
* "    VALUE(MOLGA) LIKE T001P-MOLGA OPTIONAL
* "    VALUE(C_OBJEC) LIKE OBJEC STRUCTURE OBJEC OPTIONAL
* "  EXPORTING
* "    VALUE(AF_VALUES) LIKE P0009_AF STRUCTURE P0009_AF
* "  TABLES

```

```
*"      AF_FIELDS STRUCTURE  RHTEXT_FIELD
*"      IT0000 STRUCTURE  P0000 OPTIONAL
*"      IT0001 STRUCTURE  P0001 OPTIONAL
*"      IT0009 STRUCTURE  P0009 OPTIONAL
*"-----
```

```
CLEAR af_values.
```

```
LOOP AT af_fields.
```

```
  CASE af_fields-fieldname.
```

```
    WHEN 'ZZ_SWIFT'.
```

```
      SELECT SINGLE swift
```

```
        INTO af_values-zz_swift
```

```
        FROM bnka
```

```
        WHERE banks = c_it0009-banks
```

```
          AND bankl = c_it0009-bankl.
```

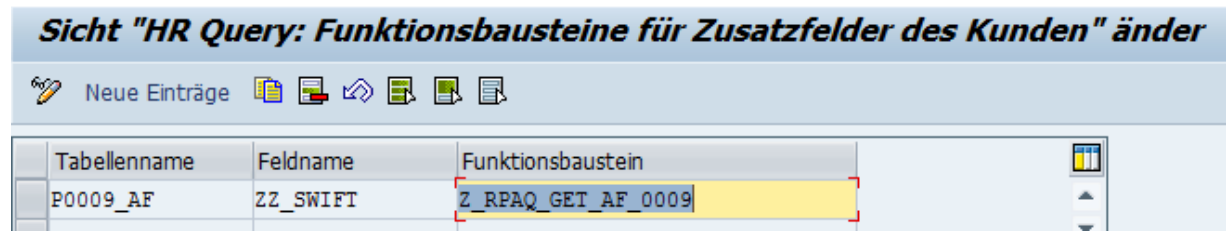
```
    ENDCASE.
```

```
  ENDLLOOP.
```

```
ENDFUNCTION.
```

---

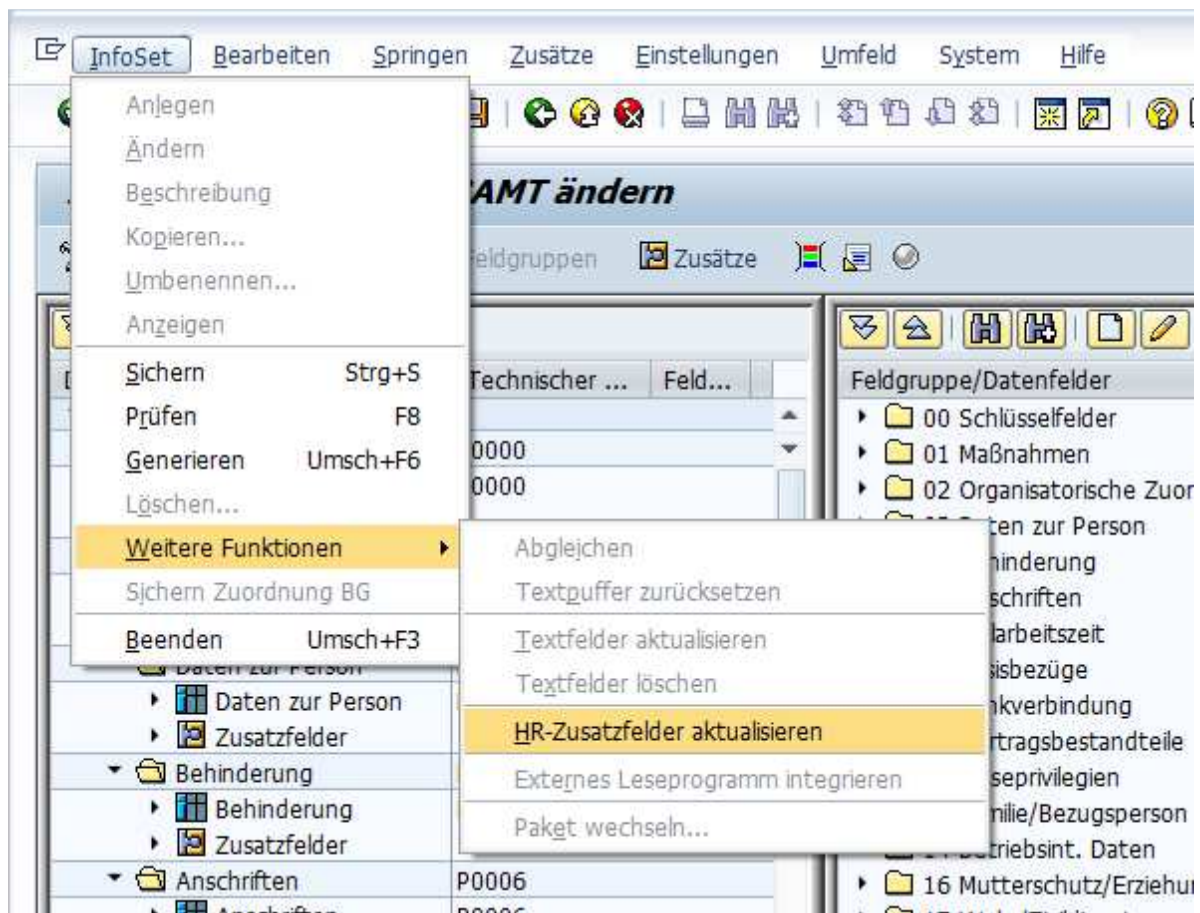
3. Im dritten Schritt muss der neue FuBa noch mit dem Feld verknüpft werden, für dessen Ermittlung der FuBa geschrieben wurde:



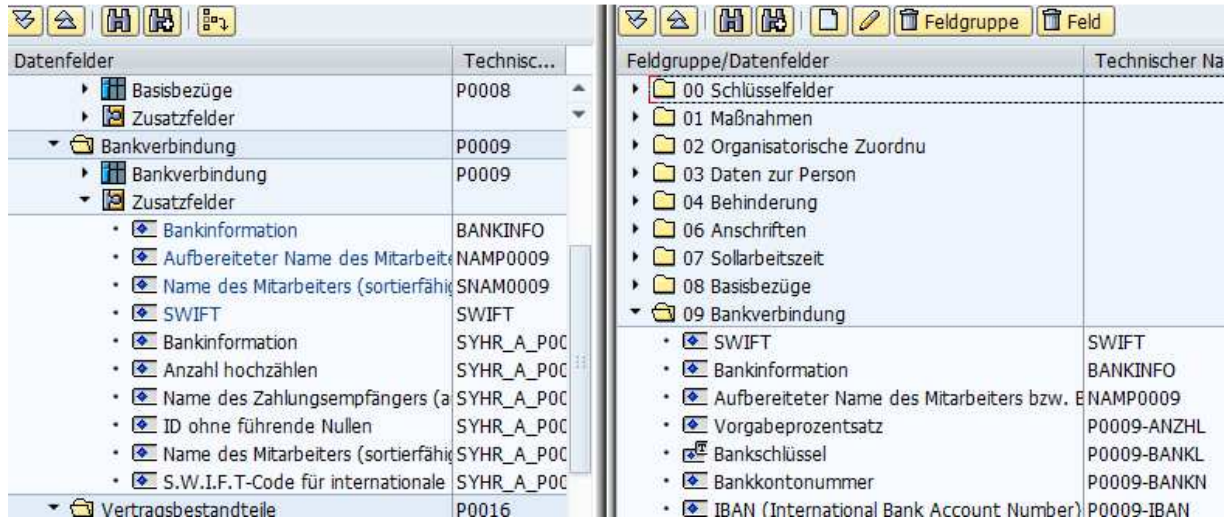
Abschließend muss in der SQ02 das InfoSet noch aktualisiert werden. Dazu das InfoSet ändern.



Über *InfoSet*->*Weitere Funktionen* -> *HR-Zusatzfelder aktualisieren* das InfoSet aktualisieren.



Anschließend ist automatisch der Eintrag sowohl im entsprechenden Infotyp unter Zusatzfelder, als auch in der Feldgruppe des Infotyps zu sehen:



## Tipps

### Standardfelder als Text anzeigen

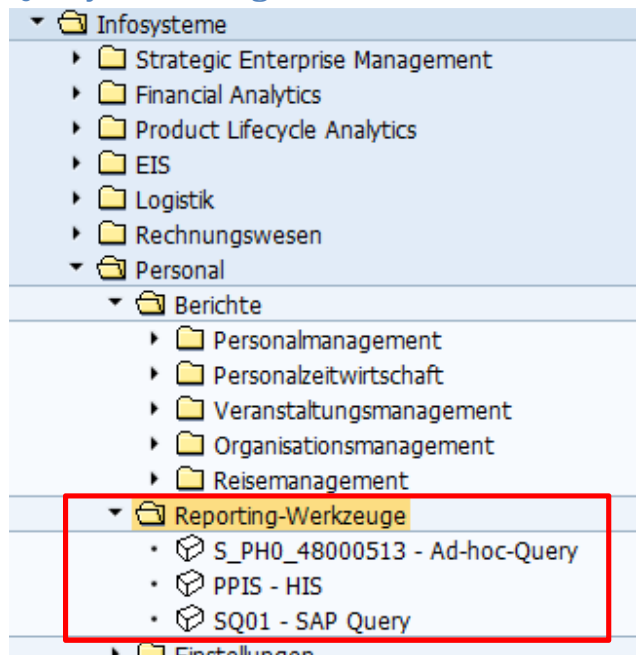
Damit ein Feld nicht nur als Wert sondern auch als Text dargestellt werden kann, muss die Texttabelle als Fremdschlüssel in der Struktur hinterlegt sein:

Komponente	R.t...	Komponententyp	Daten...	Fremds...	Prüftabelle	Herkunft der Eingabehilfe	Suchhilfe
ZZSPARTE	<input type="checkbox"/>	ZZSPARTE	CHAR	<input checked="" type="checkbox"/>	ZHR_PA_TSPARTE	explizite Suchhilfeanbindung ...	ZZHELPSI
ZZSTANDORT	<input type="checkbox"/>	ZZSTANDORT	CHAR	<input checked="" type="checkbox"/>	ZHR_PA_I1STANDORT	explizite Suchhilfeanbindung ...	ZZHELPSI

Transaktion SQ02:

Finanzstelle	P0001-FIS IL
Fonds	P0001-GEBER
Funktionsbereich	P0001-FKBER
Förderung	P0001-GRANT...
Segment für Segmentberichte	P0001-SGMNT
<b>██████ Dynpro Sparten ID</b>	<b>P0001-ZZSPAR..</b>
Dynpro Standort ID	P0001-ZZSTAN..
Leitender Angestellter	P0001-ZZ_LA_..
Aufbereiteter Name des Mitarb	P0001-ZZ VOR..

## Query Werkzeuge



- S\_PH0\_48000513
- PPIS
- SQ01
- SQ02